

Департамент образования и науки города Москвы
Государственное автономное образовательное учреждение
высшего образования города Москвы
«Московский городской педагогический университет»
Институт естествознания и спортивных технологий
Кафедра географии и туризма

Пронин Александр Александрович

«Туристско-рекреационный потенциал Монголии»

ВЫПУСКНАЯ КВАЛИФИКАЦИОННАЯ РАБОТА

Направление подготовки: 44.04.01 Педагогическое образование
Программа магистратуры: География и туристская регионалистика

Руководитель ВКР:
к.г.н., доцент Христов Т.Т.

Москва
2021

Туристско-рекреационный потенциал Монголии

Введение

Цель работы - представление тематических маршрутов на основе анализа и использования потенциала развития туризма в Республике Монголия.

Объектом - исследования является территория Республики Монголия.

Предмет исследования - региональные особенности экологического туризма.

Гипотеза - предположительно, территория Монголии имеет значительный потенциал для развития разных форм современного туризма, в том числе связанного с историко-географическими объектами.

Задачи: провести краткий анализ природных условий для рекреационных целей; рассмотреть вопрос об истории формирования этноса и разнообразия историко-географических объектов; дать оценку туристско-рекреационного потенциала, оценить предпосылки развития тематического туризма, предложить тематические маршруты.

Временные и территориальные границы исследования – результаты развития сферы туризма на территории Монголии.

Практическая значимость. Приведены подробные описания тематических маршрутов, более 50-ти координат выделяемых объектов.

Результаты исследования могут быть использованы для образовательных целей, популяризации научных дисциплин и для развития тематического туризма.

Туристско-рекреационный потенциал Монголии

Введение

В первой главе "Развитие туризма в Монголии"

приводится краткий обзор природных особенностей природной среды, рассматриваются ООПТ, приводятся сведения о геолого-географических объектах.

В главе рассматриваются вопросы формирования населения Монголии, исторические, этнографические и демографические особенности, приводятся сведения о историко-географических объектах.

В главе анализируются предпосылки развития экологического туризма, приводится оценка туристско-рекреационного потенциала.

Во второй главе "Регионы, объекты и тематические маршруты"

приводятся материалы об исследователях Монголии, рассматриваются разные по сложности и регионам страны тематические маршруты, рассматриваются проблемы развития туристической деятельности Монголии.

В третьей главе "Рекомендации по использованию материалов работы"

рассматриваются важные этические нормы и правила кочевой культуры, рекомендации по проведению маршрутов для туристов разных категорий.

Приводится пример и описание виртуальной экскурсии для учащихся.

Туристско-рекреационный потенциал Монголии

Географические объекты и маршруты

	Категории и тип природных объектов	Регион (физико-географический)
	События геологической истории и географические объекты*	
	Метеоритика, геология, криология, минералогия, палеонтология...	
1.	Метеоритный кратер MZ-возраста, на границе триаса и мела (150 ± 20 Ma)	Табын Хаара Обо, Гоби-Шамо
2.	Сейсмические дислокации разлома Богдо, свидетельства Гоби-Алтайского землетрясения (M 8,1 – 04.12.1957).	Гобийский Алтай
3.	Вулканизм: свидетельства существования подводного вулканизма (вулканизм кембрийской островной дуги), современные вулканические формы рельефа, древние интрузии – магматические (кольцевые) структуры.	Монгольский и Гобийский Алтай, нагорье Хангай, хребет Тарвагатай, плато Дарьганга, батолиты р. Булган-Гол - Монгольский Алтай
4.	Крупные центры оледенения, гляциальные формы рельефа - массивы Тавын-Богдо-Ола, Цамбагарав, Мунх-Хайрхан, Сутай, Сайлюгем, хребет Хархираа, Тургэн и др.	Монгольский Алтай, Хангай
5.	Формы мерзлотного рельефа (наледы) – от хребта Сайлюгем, Мунх-Хайрхан, до хребта Дунд Сайханы Нуруу, изолированные массивы Хархираа, Цамбагарав, Сутай, и др.	Монгольский Алтай, Гобийский Алтай Хангай, Хан-Хухэй, Хэнтэй
6.	Широко распространённые останцовые формы рельефа (останцы), свидетельство процессов разрушения горных пород.	Монгольский и Гобийский Алтай, Хангай, Хан-Хухэй, Хэнтэй, Восточномонгольская равнина, Джунгарская, Заалтайская, Гоби, Гоби-Шамо и др.
7.	Склоновые (гравитационные) процессы: сели, обвалы, осыпи, оползни и др.	Монгольский и Гобийский Алтай
8.	Месторождения минеральных ресурсов, места находок минералов и окаменелостей (палеонтологические объекты).	Месторождения в Гоби-Шамо...
	Священные горные массивы	
9.	Священные (сакральные), родовые массивы: Богд-Хан-Уул, Бурхан-Халдун, Отгон-Тэнгэр, Дарь-Овоо, Алтан-Хухий-Ула, Суврага-Хайрхан, Хан-Хухий, Сутай-Хайрхан, Таван-Богдо-Ула, Гурван-Сайхан-Уул.	Монгольский и Гобийский Алтай, Хангай, Хан-Хухэй, Хэнтэй, плато Дарьганга.
	*Характеристики объектов рассматриваются в работе	

Туристско-рекреационный потенциал Монголии

Географические объекты и маршруты

	Категории и тип исторических объектов	Регион (физико-географический)
	Исторические события, археологические и этнографические объекты*	
	Каменный век – древнемонгольское время (XIII-XIV вв.)	
1.	Петроглифы разных возрастов (верхний палеолит, эпохи бронзы (XV-XII вв. до нашей эры), эпохи раннего железа (конец II-I тыс. до н. э.), хуннского времени (I в. до н. э. - I-II в.н.э.), тюркского времени (VII-VIII вв. н.э.), киргизского времени (конец IX в.н.э.), и древнемонгольского времени.	рр. Цаган Гол (Монгольский Алтай), Чулутын Гол (Хангай)...
2.	Объекты - шабаракская и пазырыкская культура, чемурчекский культурный феномен, памятники тюркского периода (Восточный и Западный тюркский каганат).	Монгольский и Гобийский Алтай, Хангай
	Средние века	
3.	Столица третьего Уйгурского каганата (Уйгуро-Орхонский, государство Тогуз-Огузов, 744-840) – Хар-Балгас (или Кара-балгасун, Орду-балык).	Долина р. Орхон предгорья хр. Хангай
4.	Столица Монгольской империи – Хархорин (1236) и старейший монастырь - Эрдэнэ Дзу (1585).	Долина р. Орхон, предгорья хр. Хангай
5.	"Вал Чингисхана": юго-западный участок, государство тангутов - Си Ся (1038-1227); юго-восточный участок - чжурчжэньская империя Цзинь (1115-1234); северо-восточный участок - киданьская империя Ляо (907-1125).	Южные участки вала - Гоби-Шамо, Хэнтэй, Северо-восточный участок вала - Восточномонгольская равнина, Манчжурия...
	Новейшая истории	
6.	События и китайская крепость Кобдо (Сангийн хэрэм, Ховд, 1762-1921).	Монгольский Алтай
7.	События и монастырь Тугсбуйант (Тугс Буянтын хурээ, Төгсбуйант хүрээ, 1785-1930).	Монгольский Алтай
8.	События и монастырь Гандантэгченлин (Гандан Тэгчинлин хийд, Гандан, 1911-1938, 1944-1996).	Улан-Батор (Урга, Хурээ) - долина р. Туул, предгорья хр. Хэнтэй,
9.	События и объекты на р. Халхин-Гол (Халх Гол, 05-09.1939).	Долина р. Халх, предгорья хр. Большой Хинган
	*Характеристики объектов рассматриваются в работе	

Туристско-рекреационный потенциал Монголии

Категории туристических объектов - Священные горные массивы

Статус объекта согласно закону Монголии о ООПТ для UNESCO World Heritage Centre, Mountain Institute and UNESCO's Division of Ecological Sciences.

	Названия массивов (на монгольском языке)	Год	Высота (м)	Широта (сев.)	Долгота (вост.)	Горн. страна	Аймак
01.	Таван-Богдо-Уул	2012	4374	49° 08' 45"	87° 49' 09"	МА	БУ
02.	Сутай-Хайрхан Уул	2007	4220	46° 37' 05"	93° 36' 38"	МА	ГА
03.	Отгон-Тэнгэр уул	1995	4000	47° 36' 30"	97° 33' 09"	МА	Завхан
04.	Алтан-Хухий-Уул	2005	3350	48° 45' 00"	91° 37' 01"	Хангай	Ховд
05.	Суврага-Хайрхан Уул	2007	3179	47° 03' 22"	101° 21' 57"	МА	Архангай
06.	Хан-Хухий Нуруу	2007	2928	49° 22' 40"	94° 41' 18"	МА	Увс
07.	Гурван-Сайхан-Уул	2012	2825	43° 38' 06"	103° 46' 45"	ГА	Умнеговь
08.	Бурхан-Халдун Уул	1995	2340	48° 45' 44"	109° 00' 38"	Хэнтэй	Хэнтий
09.	Богд-Хан-Уул	1995	2268	47° 48' 14"	106° 59' 11"	Хэнтэй	Улан-Батор
10.	Дарь-Овоо Уул	2004	1354	45° 18' 41"	113° 50' 10"	Дарьганга	Сухэ-Батор

Комментарии:

Координаты массивов усреднённые, приведены в градусах, минутах, секундах.

Принятые сокращения: ГА - Гобийский Алтай, МА - Монгольский Алтай, БУ - Баян-Ульги аймак

Туристско-рекреационный потенциал Монголии

Представление туристических маршрутов

	Туры (главные объекты, координаты, маршруты, сроки, обязательные условия и специальные ограничения тура, организаторы, стоимость)*	Регион (административное деление) - аймак
1.	Краткий ознакомительный тур в Центральную Монголию, столица Монгольской империи Хархорин, Эрдэнэ-Дзу, Хар-Балгас, вулканы нагорья Хангай...	Архангай и Уверхангай
2.	Тематический тур - вулканы Дариганги (Дарьганги). Восточная Монголия	Сухэ-Батор
3.	Тематический тур в Монгольскую Гоби. Ландшафты пустыни и динозавры Гоби-Шамо	Южно-Гобийский (Умнеговь)
4.	Тематический тур на Гобийский Алтай. Маршрут – докембрийской орогенный пояс (подводный вулканизм кембрийской островной дуги)	Баянхонгор
5.	Трансграничный комплексный тур – на Монгольский Алтай, массивы Таван Богд Уул, долины рр. Цаган-Гол и Большой Юнгур, озеро Толбо - массив Цамбагарав (туры для летнего и зимнего периода)	аймаки Баян-Ульги и Ховд, территория Кош-Агачского района Республики Алтай Российской федерации
	*Подробно особенности туров рассмотрены в работе.	

Туристско-рекреационный потенциал Монголии

Особенности инфраструктуры

Данные (2019, Атлас экосистем Монголии; 2016, Национальное Статистическое управление)

Территории, исключённые из использования 5-ти категорий: Природоохранные территории, Интернациональные биосферные резерваты, Объекты Всемирного природного наследия, Объекты Всемирного культурного наследия, Болотные угодия, служащие для охраны перелётных птиц, составляющие до 14,1 % общей площади районов.

Территории и объекты туристской инфраструктуры 6-ти категорий
(данные по экономическим районам):

Западный район – 30 туристических баз, 71 туристическая юрточная база (ger camps), 9 курортов, 37 отелей, 59 мотелей, 14 санаториев с целебными водами и местами отдыха. Самые обеспеченные - аймаки Баян-Ульги, Дзавхан (стр. 27);

Хангайский район – 151 туристическая база, 173 туристических юрт. баз, 97 курортов, 93 отеля, 47 мотелей, 26 санаториев с целебными водами и местами отдыха. Самые обеспеченные - аймаки Хубсугул и Уверхангай (стр. 78);

Центральный район – 185 туристических баз, 143 туристических юрт. баз, 102 курорта, 149 отелей, 25 мотелей, 44 санатория с целебными водами и местами отдыха. Самый обеспеченный - аймак Дорногови (стр. 134);

Восточный район – 24 туристические базы, 1 туристическая юрт. база, 77 курорт, 54 отеля, 20 мотелей, 2 санатория с целебными водами и местами отдыха. Самый обеспеченный - аймак Хэнтэй (стр. 227).

Туристско-рекреационный потенциал Монголии

Заключение

В ходе проведенного исследования **были изучены** материалы исследований, ценные архивные документы, касающиеся природных особенностей региона, истории и этнографии Монголии.

Для активно развивающегося туризма характерно - **выделение разнообразных групп объектов, широкое использование опыта традиционного кочевого образа жизни, сезонность коммерческого предложения.**

В сочетании с высокоэффективной природоохранной политикой, традиционными представлениями о значимости объектов природы, яркими событиями истории, страна обладает **большим потенциалом** для развития разных форм туризма.

В работе **предложены 5 маршрутов** для разного возраста и уровня подготовки туристов. Все маршруты являются комплексными и включают как природные, так и исторические объекты.

На основе использования возможностей ГИС приведён **виртуальный тур к массиву Цаст Уул** (национальный парк Цамбагарав).

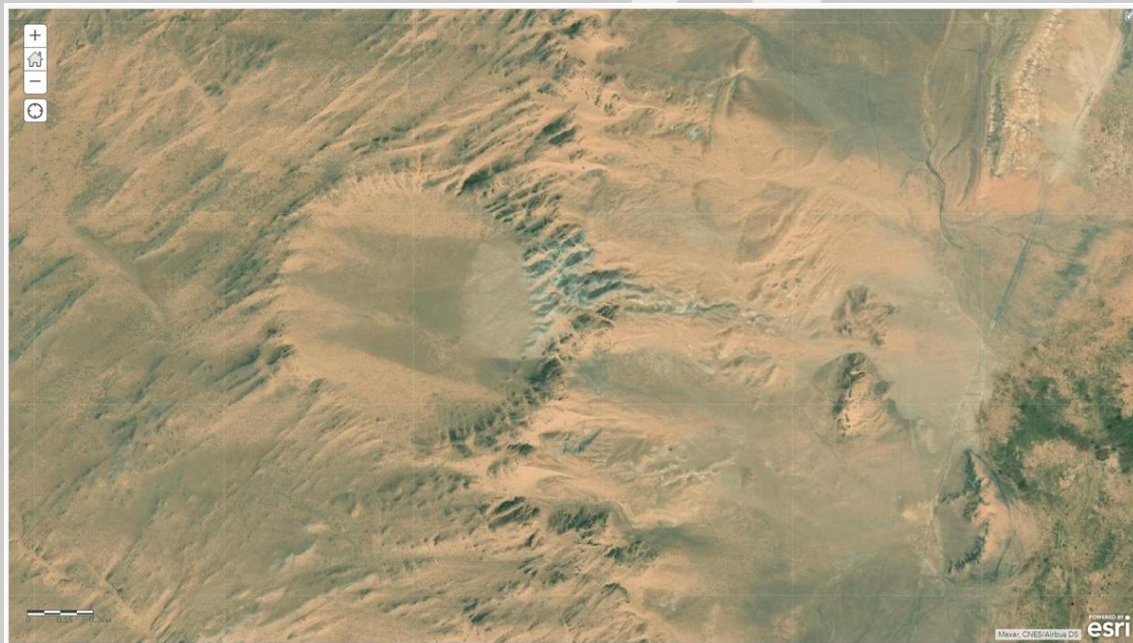
Важным представляется вопрос о **безопасности туристов**, приводятся правила кочевой культуры и нормы поведения, принятые в данном регионе Азии.

Результаты настоящей работы могут быть использованы как для образовательных целей, так и для развития тематического туризма.

Картографические и иллюстративные материалы

Туристско-рекреационный потенциал Монголии

Картографические материалы и иллюстрации



Астроблема MZ- возраста Табын Хаара Обо, Гоби-Шамо. Картографическое изображение на основе ГИС
Диаметр импактной структуры около 1 км. Вариант базового слоя: World Imagery, Esri.
Координаты: 43° 32' 11,3" с.ш., 98° 13' 31,1" в.д.

Туристско-рекреационный потенциал Монголии

Картографические материалы и иллюстрации



Трещина сейсморазлома Богдо, Гобийский Алтай. Картографическое изображение на основе ГИС.
Протяжённость структуры около 6-ти км. Вариант базового слоя: World Imagery, Esri.
Координаты: 44° 39' 32.29" с.ш., 102° 02' 09.16" в.д.

Туристско-рекреационный потенциал Монголии

Картографические материалы и иллюстрации



Вид на вулкан Хорго Уул и озеро Тэрхийн-Цагаан-Нуур, нагорье Хангай.
Снимок объекта с высоты птичьего полета, Discover Mongolia Travel, EGU, 2020.
Координаты: 48° 11' 10.37 " с.ш., 99° 51' 25.64" в.д.

Туристско-рекреационный потенциал Монголии

Картографические материалы и иллюстрации



Кольцевая структура р. Булган Гол, Монгольский Алтай. Картографическое изображение на основе ГИС.
Диаметр структуры около 3,8 км. Вариант базового слоя: снимок Digital Globe, 10.03.2003.
Координаты: 46° 03' 47.88" с.ш., 90° 53' 54.83" в.д.

Туристско-рекреационный потенциал Монголии

Картографические материалы и иллюстрации



Трансграничный ледниковый массив Алтан-Тавын-Богд. М 1:500,000.
Картографическое изображение на основе ГИС. Вариант базового слоя: World Imagery, Esri.
Координаты: 49° 09' 03.19" с.ш., 87° 56' 19.09" в.д.

Туристско-рекреационный потенциал Монголии

Картографические материалы и иллюстрации



Трансграничный ледниковый массив Алтан-Тавын-Богд. М 1:200,000.
Картографическое изображение на основе ГИС. Вариант базового слоя: Open Tопо Map (OTM).
Координаты: 49° 09' 03.19" с.ш., 87° 56' 19.09" в.д.

Туристско-рекреационный потенциал Монголии

Картографические материалы и иллюстрации



Трансграничный ледниковый массив Алтан-Тавын-Богд. М 1:100,000.
Картографическое изображение на основе ГИС. Вариант базового слоя: Open Topo Map (OTM).
Координаты: 49° 09' 03.19" с.ш., 87° 56' 19.09" в.д.

Туристско-рекреационный потенциал Монголии

Картографические материалы и иллюстрации



Вид на мощные снежные карнизы массива Кийтын-Уул, склон восточной экспозиции.
Национальный парк Алтай Таван Богд. Монгольский Алтай, август 2019.
Координаты: 49° 09' 03.19" с.ш., 87° 56' 19.09" в.д.

Туристско-рекреационный потенциал Монголии

Картографические материалы и иллюстрации



Сакральное, украшенное в традициях тувинцев "обо", финальная точка маршрута паломников.
Национальный парк Алтай Таван Богд. Монгольский Алтай, январь 2020.
Координаты: 48° 32' 51.59" с.ш., 90° 03' 33.65" в.д.

Туристско-рекреационный потенциал Монголии

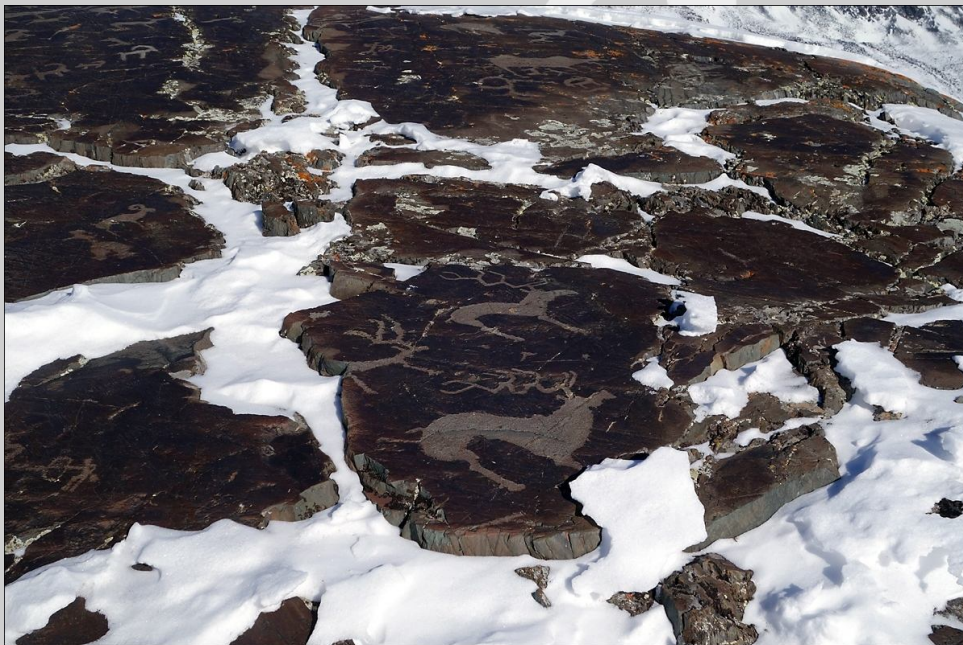
Картографические материалы и иллюстрации



Сакральное, украшенное в традициях монголов "обо", финальная точка маршрута паломников.
Массив Сутай-Хайрхан Уул. Монгольский Алтай, июль 2013.
Координаты: 46° 37' 02.69" с.ш., 93° 35' 37.90" в.д.

Туристско-рекреационный потенциал Монголии

Картографические материалы и иллюстрации



Петроглифы на юго-восточном склоне массива Шивет Хайрхан Уул,
верховья р. Цаган-Гол, Монгольский Алтай, Западная Монголия, 2017.
Координаты: 49° 06' 14,20" с.ш., 88° 15' 51,60" в.д

Туристско-рекреационный потенциал Монголии

Картографические материалы и иллюстрации



Поминальный памятник тюркского периода. Каменная оградка и стоящий с пиалой "кизер". Монгольский Алтай, аймак Ховд 2013.
Координаты: 46° 36' 43.44" с.ш., 92° 16' 27.97" в.д

Туристско-рекреационный потенциал Монголии

Картографические материалы и иллюстрации



Памятник мудрой матери Чингисхана – Оэлун (Оэлун-фуджин, Оэлун-экэ) и другим членам семьи и близким. 2014. Улан-Батор.

Туристско-рекреационный потенциал Монголии

Картографические материалы и иллюстрации



Памятник Великому хану Монгольской империи Юань – Бату-Мункэ Даян-хану,
Даланзадгад, аймак Умнеговь. 2019.

Координаты: 43° 34' 24.55" с.ш., 104° 25' 44.75" в.д.

Туристско-рекреационный потенциал Монголии

Картографические материалы и иллюстрации



Парадный шлем монгольского военначальника
украшенный чеканкой и золотыми накладками, использован традиционный алфавит.
Фрагмент экспозиции Государственного музея Востока, Москва, 2019.

Туристско-рекреационный потенциал Монголии

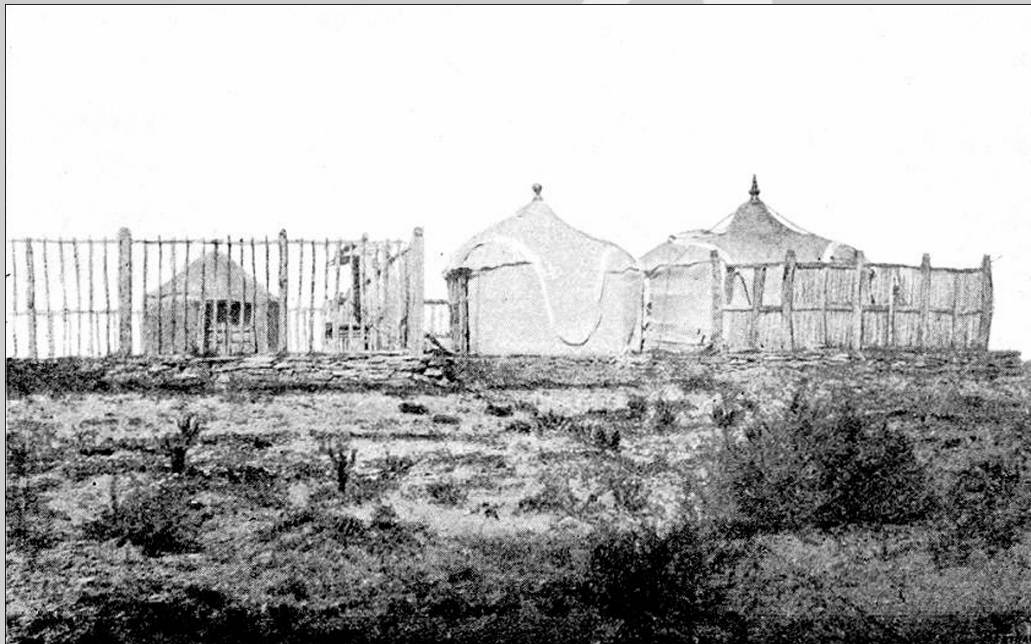
Картографические материалы и иллюстрации



Стены Хархорина (Каракорума), столицы средневековой Монгольской империи
Вид на археологический объект с юго-востока. Уверхангай. 2006.
Координаты: 47° 12' 05.23" с.ш., 102° 50' 34.79" в.д.

Туристско-рекреационный потенциал Монголии

Картографические материалы и иллюстрации



Вид на мавзолей Чингисхана (Эджэн-Хоро-Ци, Ордос, Внутренняя Монголия), 1897.
Цифровая копия редчайшей фотографии. Шарль Эдес Бонин (Charles Eudes Bonin).
Координаты: 39° 22' 16.64" с.ш., 109° 46' 44.69" в.д.

Туристско-рекреационный потенциал Монголии

Картографические материалы и иллюстрации



Китайская администрация крепости Сангийн хэрэм, Ховд (Кобдо), до 1912 года.
Цифровая копия редчайшей фотографии. Автор снимка неизвестен, Фотоархив АМНН.
Координаты: 48° 00' 44,30" с.ш., 91° 38' 27,10" в.д.

Туристско-рекреационный потенциал Монголии

Картографические материалы и иллюстрации



Руины китайской крепости Сангийн хэрэм, Ховд (Кобдо). Картографическое изображение на основе ГИС.
Длина одной стены около 300 метров. Вариант базового слоя: World Imagery, Esri.
Координаты: 48° 00' 44,30" с.ш., 91° 38' 27,10" в.д.

Туристско-рекреационный потенциал Монголии

Картографические материалы и иллюстрации



Руины китайской крепости Сангийн хэрэм, Ховд (Кобдо). Фрагмент восточной стены. Видно состояние археологического объекта, фотографии пешего обхода, август 2019.
Координаты: 48° 00' 44,30" с.ш., 91° 38' 27,10" в.д.

Туристско-рекреационный потенциал Монголии

Картографические материалы и иллюстрации



Памятник благородному разбойнику - сайнэру Нанзаду (Тоорой Нанзаддоржу, Тоорой-Банди).
Восточная Гоби, Дариганга. Сухэ-Батор аймак, 2007.
Координаты: 45° 17' 19,14" с.ш., 114° 04' 27,66" в.д.

Туристско-рекреационный потенциал Монголии

Картографические материалы и иллюстрации



Лама в традиционной одежде, Улан-Батор, 04.06.1919.
Цифровая копия редчайшей фотографии. Автор: Иветт Эндрюс (Yvette Borup Andrews)
Фотоархив AMNH.

Туристско-рекреационный потенциал Монголии

Картографические материалы и иллюстрации



Монастырь Гандантэгченлин (Гандан), Улан-Батор, 1930.
Цифровая копия редчайшей фотографии Автор снимка неизвестен, ЕАР, 264.
Координаты: 47° 55' 23.0" с.ш., 106° 53' 42.0" в.д.

Туристско-рекреационный потенциал Монголии

Картографические материалы и иллюстрации



Маска Мэгжид Жанрайсэг. Монастырь Гандантэгченлин (Гандан), Улан-Батор, 1930.
Цифровая копия редчайшей фотографии Автор снимка неизвестен, ЕАР, 264.
Координаты: 47° 55' 23.0" с.ш., 106° 53' 42.0" в.д.

Туристско-рекреационный потенциал Монголии

Картографические материалы и иллюстрации



Персонажи религиозного праздника Цам. 1930.
Цифровая копия редчайшей фотографии. Автор снимка неизвестен.
Фотоархив Гречухина М.А.

Туристско-рекреационный потенциал Монголии

Картографические материалы и иллюстрации



Персонажи религиозного праздника Цам - "хранители кладбищ" (читипати), докшиты (Бегцэ и Махгал), до 1930.
Цифровые копии редчайших фотографий. Авторы снимков неизвестны.
Фотоархив ЕАР РР 264.

Туристско-рекреационный потенциал Монголии

Картографические материалы и иллюстрации



Буддийские музыкальные инструменты: раковина, гандлин, горны...
Фрагмент экспозиции краеведческого музея в Улятае, Завхан аймак. 2012.
Координаты: 47° 44' 34.0" с.ш., 96° 50' 36.0" в.д.

Туристско-рекреационный потенциал Монголии

Картографические материалы и иллюстрации



Руины монастыря Тугсбуянт (Тугс Буянтын хурээ, Төгсбуянт хурээ)
Вид на разрушенную внешнюю северную стену монастыря. 2017.
Координаты: 49° 54' 32.60" с.ш., 91° 24' 0.85" в.д.

Туристско-рекреационный потенциал Монголии

Картографические материалы и иллюстрации



Сезонная туристическая база (ger camps), стандартные жилые юрты.
Массив Тургэн Уул, национальный парк Хархираа-Тургэн, Монгольский Алтай, аймак Увс. 2014.
Координаты: 49° 56' 39.81" с.ш., 91° 16' 28.29" в.д.

Туристско-рекреационный потенциал Монголии

Картографические материалы и иллюстрации



Сезонная туристическая база (ger camps), большая гостевая юрта.
Массив Тургэн Уул, национальный парк Хархираа-Тургэн, Монгольский Алтай, аймак Увс. 2014.
Координаты: 49° 56' 39.81" с.ш., 91° 16' 28.29" в.д.

Туристско-рекреационный потенциал Монголии

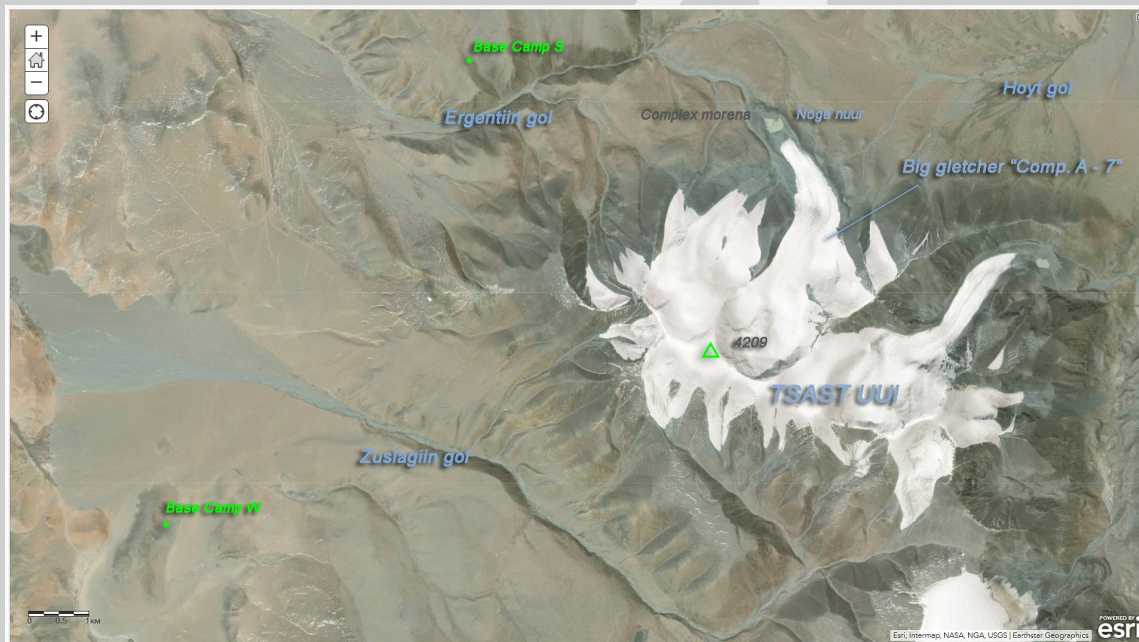
Картографические материалы и иллюстрации



Праздничный железный котёл / казан, объемом более 300 литров.
Фрагмент экспозиции краеведческого музея, Ульги, аймак Баян-Ульги. 2015.
Координаты: 48° 58' 09.58" с.ш., 89° 58' 05.67" в.д.

Туристско-рекреационный потенциал Монголии

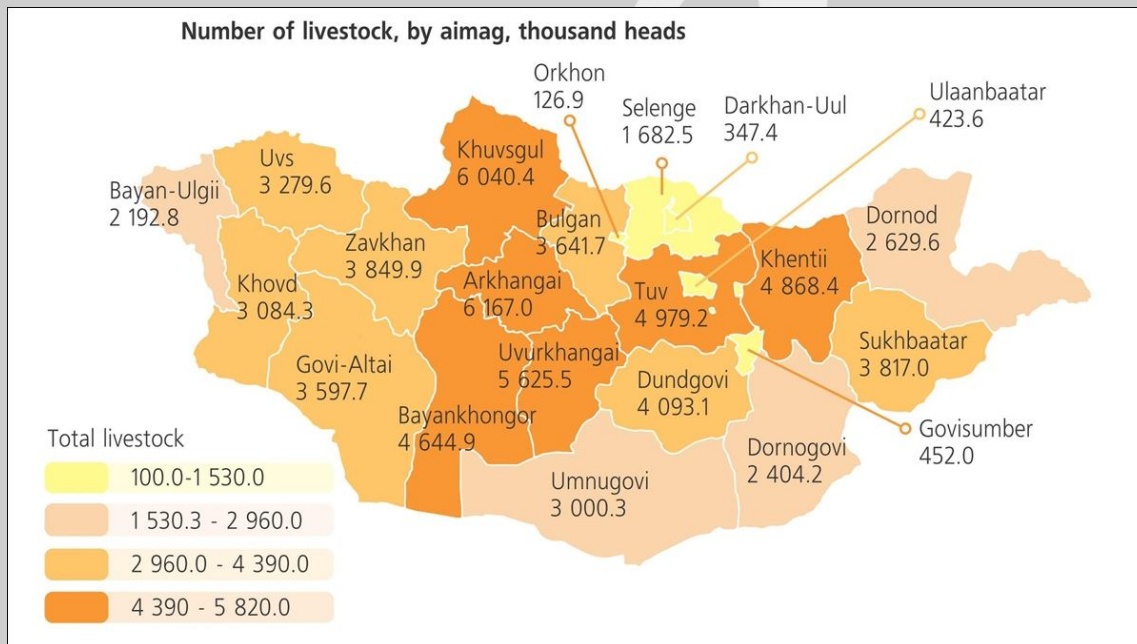
Картографические материалы и иллюстрации



Массив Цаст Уул, национальный парк Цамбагарав, МА. Картографическое изображение на основе ГИС.
Изображение комбинация тематического слоя Elevation/World_Hillshade и World Imagery, Esri.
Координаты: 48° 42' 37.33" с.ш., 90° 44' 41.58" в.д.

Туристско-рекреационный потенциал Монголии

Картографические материалы и иллюстрации



Карта по итогам государственной переписи скота, поголовье скота в Монголии (по аймакам, в тыс. голов).
 Всего по 21 аймакам, по 5-ти категориям учёта, на декабрь 2019 года - 71,0 млн. голов.
 Оригинал: Summary of Report, National Statistics Office. Ulaanbaatar, 2020. p.6.

Туристско-рекреационный потенциал Монголии Информационные источники

Для оформления презентации использованы картографические продукты, подготовленные на основе ГИС: ArcGIS Online Viewer, ESRI Inc. [Электронный ресурс]: <https://www.arcgis.com/home/webmap/viewer.html>
Google Planet Earth Pro, Google Inc. [Электронный ресурс]: <https://www.google.com/earth>
OpenSnowMap, By Yves Cinaud [Электронный ресурс]: <http://www.opensnowmap.org/>
OpenTopoMap, Topographische Karten aus OpenStreetMap, Erhardt S., Hochreuther P., Schütz M., Berger M., Friedrich-Alexander Universität, Nürnberg [Электронный ресурс]: <https://opentopomap.org/>

При составлении презентации использованы иллюстративные и справочные материалы Статистического комитета Монголии: National Statistical Office of Mongolia [Электронный ресурс]: <https://www.en.nso.mn/>

При составлении презентации использованы иллюстративные и справочные материалы, результаты экспедиций в Монголию, в Северный и Северо-Восточный Китай:

Абдильмянов С.Н. Монголия. Открытая поверхность (Mongolia. Open surface) [Электронный ресурс]: <http://www.geophotobank.com/open-mn/>
<http://geo.edu.ru/open-mn>
Государственный музей Востока [Электронный ресурс]: <https://www.orientmuseum.ru/index.php>
American Museum of Natural History (AMNH), Research Library, Digital Special Collections, Central Asiatic Expeditions Repository (1922-1925s) [Электронный ресурс]: <http://lby-web-007.amnh.org/digital/index.php/>
Digital copies of glass plate negatives preserved in the Archives for Cinema, Photography and Sound Recording, Mongolia [1910s-1950s], EAP264 / Endangered Archives Programme (The British Library) [Электронный ресурс]: <http://eap.bl.uk>
The geosciences image and video repository of the European Geosciences Union [Электронный ресурс]: <https://imagerie.eu/>
Roy Chapman Andrews Society [Электронный ресурс]: <http://roychapmanandrewssociety.org/>

При составлении презентации использованы фотографии:
Абдильмянова С.Н, фотоархива Гречухина М.Н., фотография 1930 года; Каревой Т.С., Кулокова Е., Лхагвасурэна Ч., (Ch. Lhagvasuren), Шостака А.А., И.Б. Эндрюс (Yvette Borup Andrews, 1891-1959) и Р.Ч. Эндрюс (Roy Chapman Andrews, 1884-1960), архив Азиатской зоологической экспедиции Американского музея естественной истории (Second Asiatic Zoological Expedition, 1919, AMNH); Шарль Эдес Бонина (Charles Eudes Bonin, 1865-1929), фотография 1897 года; фотографии государственного архива Монголии, программа Британской библиотеки "Архивы в опасности" (1910-1950), проект 264. (Endangered Archives Programme, The British Library, EAP 264).

Туристско-рекреационный потенциал Монголии

Содержание

Введение

Глава 1. Развитие туризма в Монголии

- 1.1. Природный потенциал Монголии. Основные особенности природной среды.
- 1.2. Система охраняемых территорий Монголии (ООПТ).
- 1.3. Геолого-географические объекты
- 1.4. Формирование населения Монголии. Исторические и этнографические аспекты.
- 1.5. Историко-географические объекты
- 1.6. Особенности современного населения Монголии.

Глава 2. Регионы, объекты и тематические маршруты

- 2.1. Представление туристических маршрутов.
- 2.2. Проблемы развития туристической деятельности в Монголии

Глава 3. Рекомендации по использованию материалов работы

- 3.1. Кочевая культура. Этические нормы и правила поведения
- 3.2. Рекомендации проведения туристических маршрутов.
- 3.3. Содержание, структура и особенности оформления виртуальной экскурсии для учащихся.

Заключение

Литература

Приложения

Картографические и иллюстративные материалы

Спасибо за Внимание!