

ДЕПАРТАМЕНТ ОБРАЗОВАНИЯ ГОРОДА МОСКВЫ
ГБОУ ВО МОСКОВСКИЙ ГОРОДСКОЙ ПЕДАГОГИЧЕСКИЙ УНИВЕРСИТЕТ
ИНСТИТУТ МАТЕМАТИКИ, ИНФОРМАТИКИ И ЕСТЕСТВЕННЫХ НАУК
Кафедра Географии

Дипломная работа

«Природный потенциал, социально-экономические условия развития туризма в Западной Монголии (на примере Монгольского Алтая)»

[По материалам экспедиционных поездок на Монгольский Алтай]

Руководитель:
к. г. н. Абдульмянов С.Н.

Выполнил:
Студент 5-го курса ИМИЕН Белозёров Д.А.

Москва – 2015

A topographic map of Mongolia and the surrounding Altai region. The map shows contour lines, rivers, and various cities. Labels in Cyrillic include 'МУРЕН', 'Сэлэнгэ', 'Булнайт-Нуруу', 'УДАН-БАТОР', 'ДАРХАН', 'БЛАНХОНГОР', 'АРВАЙХЭЭР', 'ДАЛАНЗАДГАД', and 'Орхон'. Elevation markers like '4021' and '2362' are also visible.

Центральная Азия, Монголия, Большой Алтай Справочные данные

Монголия - страна, расположенная в Центральной Азии

Основной особенностью страны является **значительное высотное положение**. Около 80% территории страны находится выше 1 000 м над уровнем моря, средняя высота Монголии – **1 580 м**

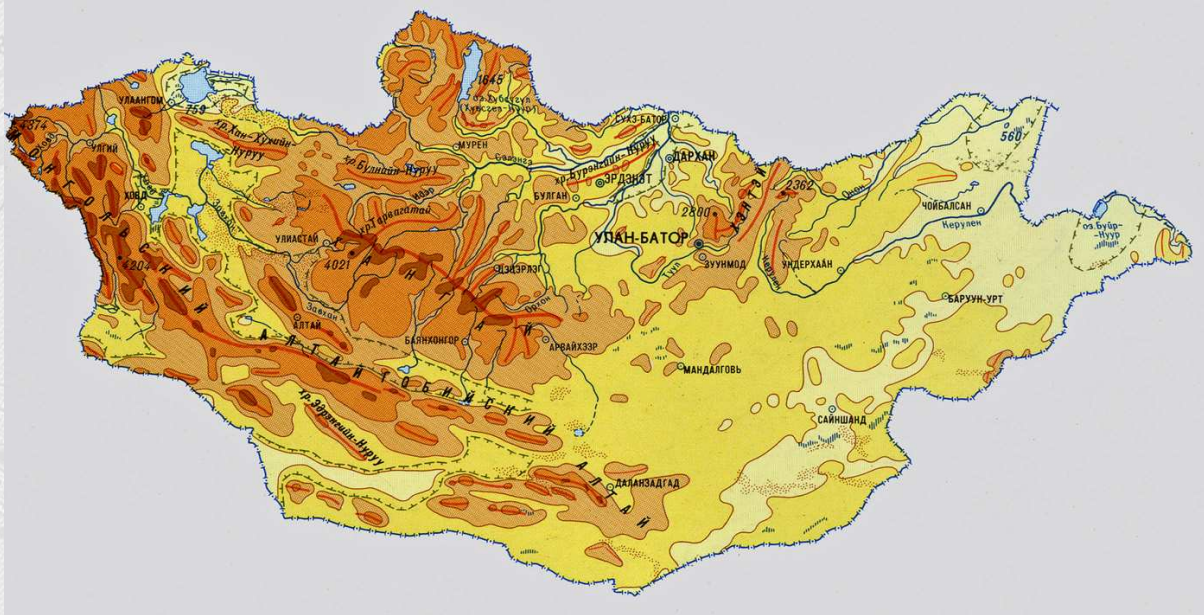
Рельеф страны разнообразен: **высокие, средние и низкие горы, мелкосопочники, нагорные, предгорные и межгорные равнины**

В пределах страны находится бóльшая часть сооружений Алтая (или **Большого Алтая**), известная как **Монгольский Алтай** и **Гобийский Алтай**. Меньшие по площади части находятся в России, Китае и Казахстане

По выражению Э.М. Мурзаева по форме Большой Алтай напоминает "**факел**", на территории России находятся лишь "**языки пламени**"

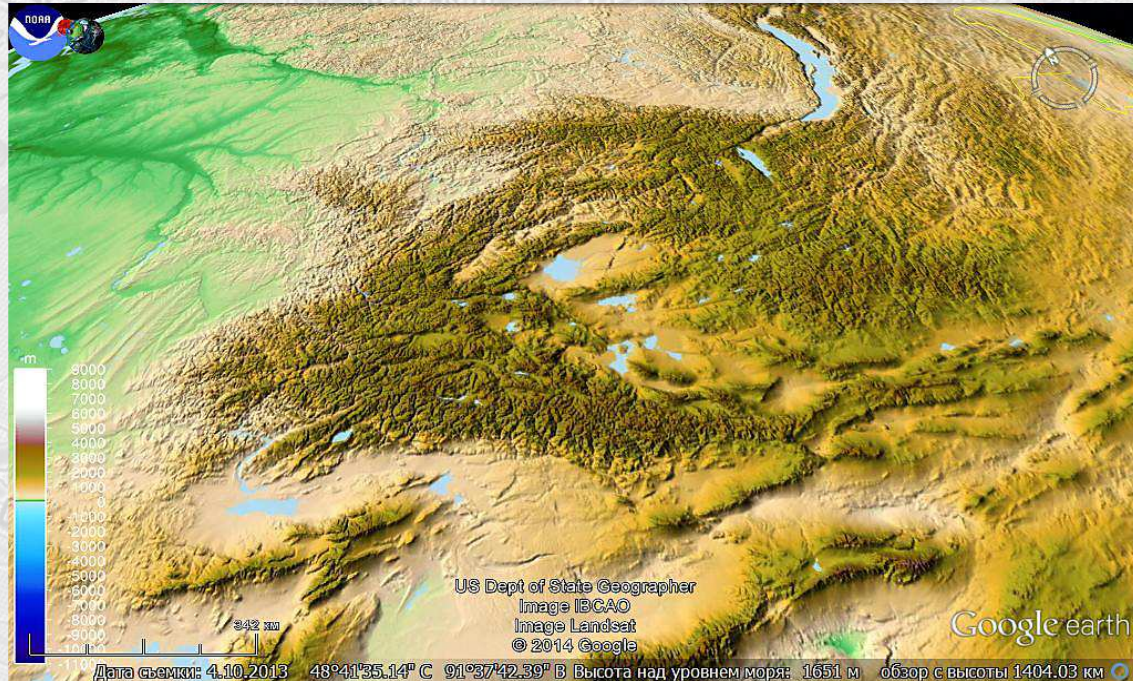
Центральная Азия, Монголия, Большой Алтай

1991, Национальный атлас МНР. Рис 28, Стр. 20, Орография, М 1: 12 000 000 [основное изображение, фрагмент карты страны]



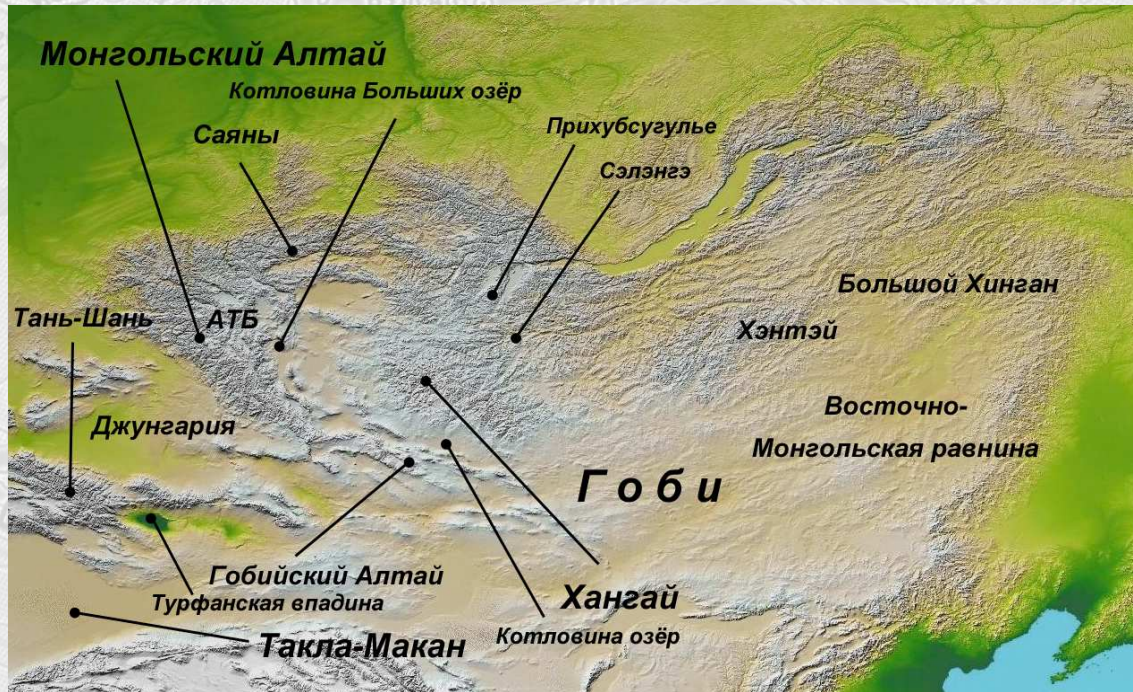
Центральная Азия, Монголия, Большой Алтай

2014, Картографическое изображение на основе ГИС-среды Planet Earth, вариант цветового оформления базового слоя KML – ETOPO



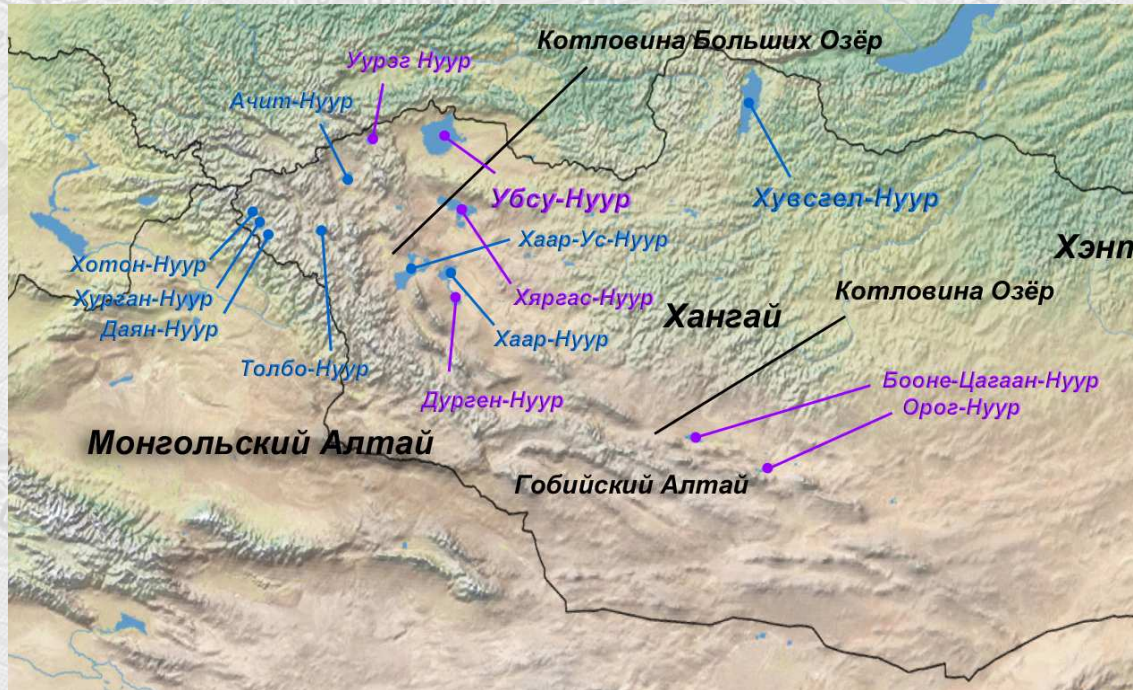
Центральная Азия, Монголия, Большой Алтай

2005, Картографическое изображение на основе ГИС-среды, вариант базового слоя STRM [фрагмент физической карты мира]



Центральная Азия, Западная Монголия, пресные и солёные озёра

2008, Картографическое изображение на основе ГИС-среды [фрагмент карты полушарий - Natural Earth II, Globes, T. Patterson, B. Jenny...]



Монгольский Алтай, трансграничный массив Алтай Тавын Богд

2015, Картографическое изображение на основе ГИС-среды Planet Earth, вариант цветового оформления базового слоя KML – BlueMarble



Монгольский Алтай Справочные данные

Монгольский Алтай **находится** в северо-западной части страны между меридианами **87°47'** и **98°10'** и параллелями **45°06'** и **49°10'**, простираясь на **1 000 км** в северо-западном направлении от крупного трансграничного массива - Табын-Богдо-Ола (Алтай-Тавын-Богд) до хребта Гичгэн (Гичгений нуруу).

Границы МА – с севера Русский Алтай и хр. Сайлюгем, с востока Котловина Больших озер, с запада Заалтайская Гоби, с на юга Гобийский Алтай.

Монгольский Алтай и Гобийский Алтай вместе занимают **площадь** – 248,940 км²

Монгольский Алтай **состоит** из главного и 2-х соседних рядов хребтов.

Около 60 % его территории относится к среднегорному, 12 % – к высокогорному рельефу. Средние высоты Монгольского Алтая составляют **3 500-3 800 м**.

Высоты 6-ти массивов и 18-ти вершин, МА **превышают 4 000 м**

Вершины Кийтын-Уул (4 374 м) – массив Алтай Таван Богд, Мунххайрхан (4 362 м), вершина Цаст-Уул (4 193 м) – массив Цамбагарав, Сутай (4 090 м) и др.



Монгольский Алтай Введение / Цели и задачи

Актуальность темы. Геоструктурным "ядром", Западной Монголии, объектом глобального уровня мощным туристическим ресурсом, является Монгольский Алтай.

Монгольский Алтай отличается большим разнообразием и исключительным контрастом природных объектов. Он сочетает различные типы горных ландшафтов, уникальные географические, культурно-исторические и туристические объекты, имеет значительный потенциал для развития разных форм современного туризма.

Цель работы – дать краткий анализ природных и социально-экономических условий развития туризма на территории Монгольского Алтая.

Задачи работы: провести анализ природных особенностей территории Западной Монголии;

рассмотреть этнологические и социально-экономические особенности территории Западной Монголии;

рассмотреть вариант оптимальной классификации туристических объектов и маршрутов, с учётом их разнообразия, генезиса и масштаба;

дать краткую оценку современного состояния туризма и перспектив его развития.



Монгольский Алтай Введение / Структура работы

В **первой главе** "Природный потенциал Западной Монголии" даётся краткий физико-географический обзор природы территории Западной Монголии, приводятся краткий анализ сведений о территории МА.

Во **второй главе** "Социально-экономические особенности Западной Монголии" рассматриваются этнологические, экономические и политические особенности МА. Приводятся различные сведения об истории, населении, культуре и экономике региона.

В **третьей главе** "Развитие туризма (на примере Монгольского Алтая)", представлены материалы, посвящённые особенностям экологического туризма на МА. Приводятся основные туристические объекты и маршруты, их категории и группы,

В **четвёртой главе** "Исследования и экспедиционные поездки", приведены данные об экспедиционных поездках на территорию Западной Монголии, рассмотрены их особенности и основные результаты.

Монгольский Алтай

Глава 3. Туристические маршруты и объекты

Геолого-геоморфологические объекты и маршруты, даны произвольные названия 15-ти туристических маршрутов:

Пять ущелий (по 5-ти ущельям МА); к главному водоразделу Евразии (может быть, трансграничный); к ярким признакам землетрясений (сейсмодислокации и разрывы – последствия крупных землетрясений); **Тогоо** – по-монгольски "кратер"; к **"поющим" камням** (ветровая эрозия); там, где было море (породы морского происхождения и геологическая истории МА); по следам высохших рек Монгольского Алтая; **"за другим солнцем, льдом и снегом** (зимний)"; к сокровищам палеомира (к местонахождениям палеогеографических объектов МА и ГА); удивительный мёрзлый грунт (тематические маршруты в перигляциальной зоне); к глетчерам Монгольского Алтая; **"Давс" – по-монгольски "соль"**; тур **"от зноя к снегу"** (тур по различным высотным зонам); **типичные пейзажи и пейзажные сюжеты** (тематический тур по разным ландшафтным зонам); путешествие к пустынным оазисам Синьцзяна – в Кошгар и в Джунгарию.

Монгольский Алтай

Глава 3. Туристические маршруты и объекты

Историко-культурные объекты и маршруты, даны произвольные названия 15-ти туристических маршрутов:

Маршрутами российских путешественников; дорогами "пыльных караванов" (трансграничный, ветвь Великого Шёлкового пути); **"Каганат"** (памятники тюркского периода, объекты Восточного Тюркского каганата); **в Тибет вместе с паломниками** (трансграничный); **"по следам былого величия"** (объекты Монгольской империи Чингисхана); **Цаст-Богдо или малая монгольская "кора"** – ритуальных обход священных массивов; **по следам сражений новейшей истории; границы империи Цин; "пространство" Амурсаны** (объекты, связанные с национально-освободительным движением); **"голодный маршрут"** (трансграничный, маршрут миграции казахов из СССР в 30-е годы); **"последний путь казаков"** (трансграничный, маршрут миграции сибирских казаков из СССР в Синьцзян); **вместе с "беркутчи"** (к казахам, занимающиеся отловом и воспитанием ловчих беркутов); **вслед за кочующими стадами** (изучение кочевого быта народностей МА); **визит к "гундарчи"** (изучение школы горлового пения, и института иносказателей); **"тур по монастырям которые были"** (тур по уничтоженным 1937-1938 году религиозным объектам).

Монгольский Алтай

Глава 4. Экспедиция 2013 года с университетом Ховда

Результаты 13.07. - 27.07.2013

Были выделены, уточнены координаты и границы (более 50-ти точек);

Работа проходила в разных высотных зонах от 1 200- 4 090 м;

Были заложены 16 типичных почвенных разрезов в различных ландшафтных зонах, отобраны образцы почв и грунтов для лабораторного анализа;

Произведён выборочный забор образцов воды, сбор растений и отлов мелких животных; визуальный мониторинг состояния горных ландшафтов в / и вне ООПТ;

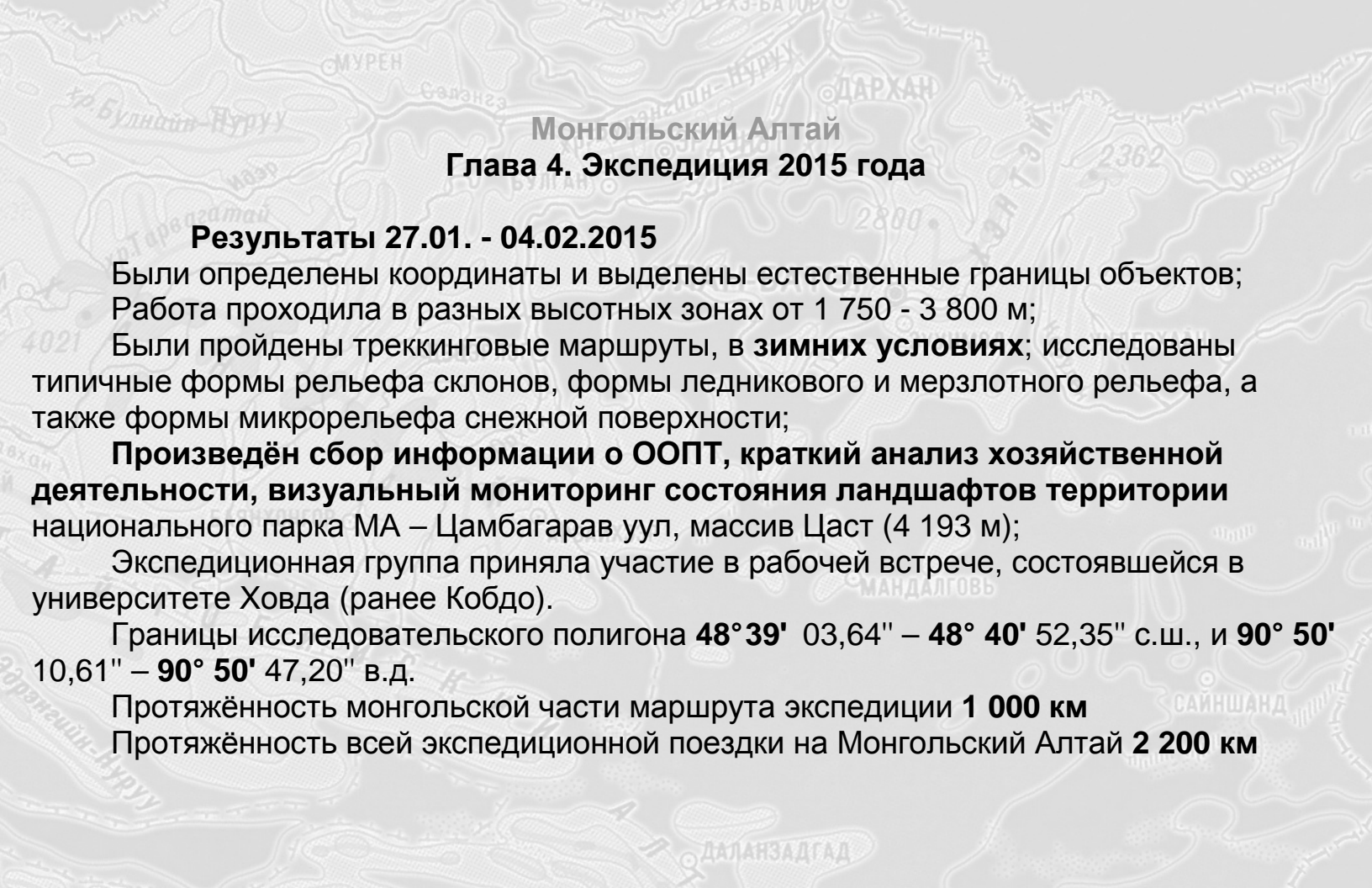
Произведён сбор общей информации о МА, собрана визуальная информация для Web-публикации.

Экспедиционная группа приняла участие в международной встрече, посвящённой проблемам охраны лошади Пржевальского (или Тахи) в пределах ООПТ "Гоби Б".

Границы исследовательского полигона **46°52' 14,92" – 45°31' 26,99" с.ш., 91°29' 05.42" – 94°43' 01,42" в.д.**

Протяжённость маршрута экспедиции с университетом Ховда **1 200 км**

Протяжённость всей экспедиционной поездки на Монгольский Алтай **3 200 км**



Монгольский Алтай

Глава 4. Экспедиция 2015 года

Результаты 27.01. - 04.02.2015

Были определены координаты и выделены естественные границы объектов; Работа проходила в разных высотных зонах от 1 750 - 3 800 м;

Были пройдены треккинговые маршруты, в **зимних условиях**; исследованы типичные формы рельефа склонов, формы ледникового и мерзлотного рельефа, а также формы микрорельефа снежной поверхности;

Произведён сбор информации о ООПТ, краткий анализ хозяйственной деятельности, визуальный мониторинг состояния ландшафтов территории национального парка МА – Цамбагарав уул, массив Цаст (4 193 м);

Экспедиционная группа приняла участие в рабочей встрече, состоявшейся в университете Ховда (ранее Кобдо).

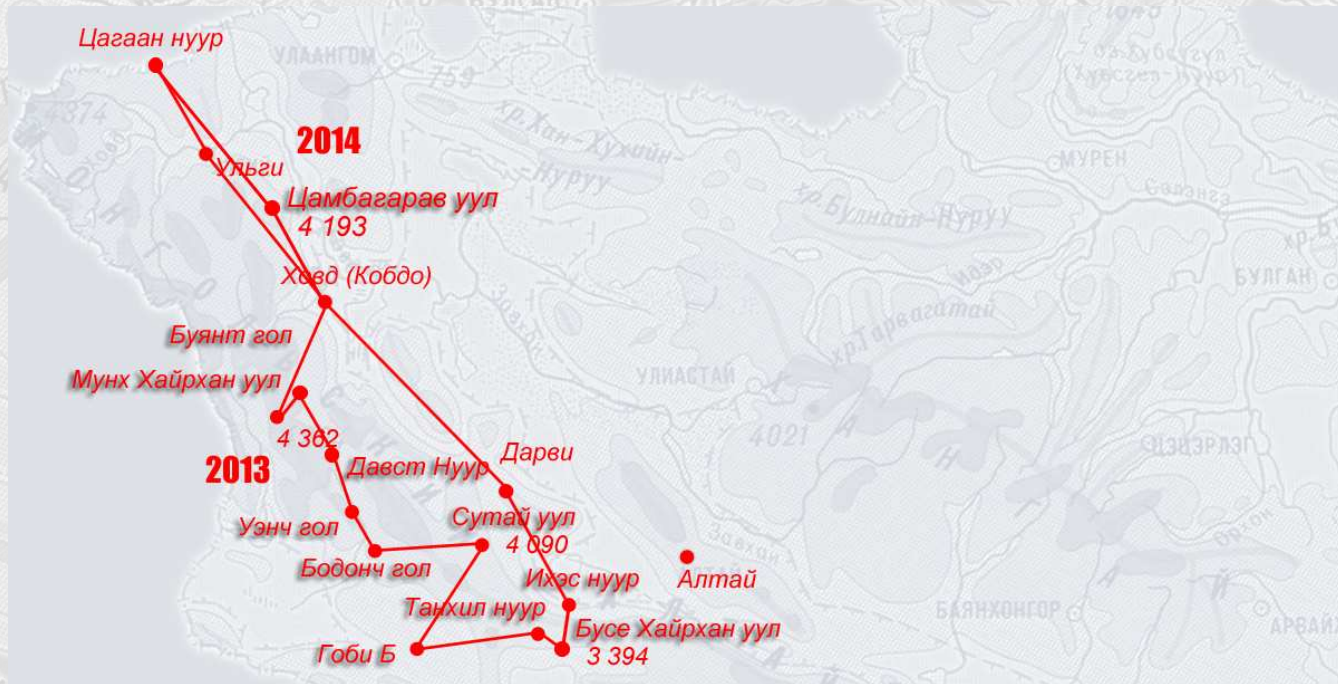
Границы исследовательского полигона **48° 39' 03,64" – 48° 40' 52,35" с.ш., и 90° 50' 10,61" – 90° 50' 47,20" в.д.**

Протяжённость монгольской части маршрута экспедиции **1 000 км**

Протяжённость всей экспедиционной поездки на Монгольский Алтай **2 200 км**

Монгольский Алтай, экспедиционные поездки

Картографическое изображение на основе карты Орография, Национальный атлас МНР. Рис 28, Стр. 20, М 1: 12 000 000, 1991 [фрагмент карты страны]





Монгольский Алтай Заключение

1. Монгольский Алтай **отличается** большим разнообразием и исключительным контрастом природных объектов, он сочетает различные типы горных ландшафтов, уникальные географические, культурно-исторические и туристические объекты, **имеет значительный потенциал** для развития разных форм современного туризма.

2. В работе рассмотрен вариант **оптимальной классификации туристических объектов** территории Западной Монголии, "ядром" которой является МА; с учётом разнообразия, генезиса и масштаба; **дана краткая оценка** состояния туризма и перспектив его развития, **пополнена** специализированная региональная ИБД.

3. На основе анализа самых разнообразных данных проведён **краткий анализ** региональных особенностей, природных и социально-экономических **условий развития экологического туризма** на территории МА, **приводятся туристические объекты** различных категорий и групп, **исследовательские маршруты**.

4. Данные настоящей работы **предназначены** для решения прикладных задач в образовании и для развития горного туризма.

Монгольский Алтай

Информационные источники

Монгольская Народная Республика. Национальный атлас [Карта]: Гл. ред: В.В. Воробьёв, Ш. Цэгмид / Улан-Батор – Москва. – 1990. – 144 с.
Мурзаев Э.М. Годы исканий в Азии [Текст]: / Э.М. Мурзаев. – М.: "Мысль". – 1973. – 398 с. с ил. и карт.; 16 л. ил. (XX век: Путешествия. Открытия. Исследования).

Amante C., Eakins B.W. ETOPO 1. Arc-minute Global relief model: procedures, data sources and analysis. NOAA Technical Memorandum NESDIS, NGDC-24 [Текст]: / Christopher Amante, Barry W. Eakins National Oceanic and Atmospheric Administration (NOAA), – 2009. US. – 20 p.
Patterson T., Jenny B., Råber S. Natural Earth Map v. 2.0, 500 m Globes [Карта]: Scale 1:5 000 000. Tom Patterson, Bernhard Jenny, Mark Muse, Stefan Raber, Melinda Schmitt, Tibor Toth, Ev Wingert, Ed Zahniser. 2006. 8 map sheet.
Rodríguez E., Morris C.S., Belz J.E., Chapin E.C., Martin J.M., Daffer W., Hensley S. An Assessment of the SRTM Topographic Products [Текст]: / E. Rodríguez, C.S. Morris, J.E. Belz, E.C. Chapin, J.M. Martin, W. Daffer, S. Hensley / Jet Propulsion Laboratory – 2005. US. – 142 p. (D-31639).

Абдульмянов С.Н. Геофотобанк. Коллекция фотографий горных стран и полярных регионов (Geo Photo Bank. Mountain & Polar Region Photography) [Электронный ресурс]: С.Н. Абдульмянов / URL: www.geophotobank.com (дата обращения: 06.06.2015).
Абдульмянов С.Н. Монголия. Открытая поверхность (Mongolia. Open surface) [Электронный ресурс]: / С.Н. Абдульмянов / URL: <http://geo.metodist.ru/open-mn> (дата обращения: 06.05.2015).

Google Planet Earth [Электронный ресурс]: / URL: <http://www.earth.google.com> (дата обращения: 12.11.2014).

Для оформления презентации использованы картографические продукты подготовленные на основе использования данных ДЗЗ и возможностей ГИС-сред: ETOPO 1 (1 Arc-Minute Global Relief Model), SRTM 30 Plus (Shuttle Radar Topography Mission (SRTM); Natural Earth Map v2; Blue Marble Next Generation (BMNG).

A topographic map of Mongolia is shown in a light gray, semi-transparent style. The map features contour lines, elevation markers (e.g., 4021, 2800, 2362), and various geographical labels in Cyrillic script. The central text 'Спасибо за Внимание!' is overlaid in a bold, black font. The map includes labels for major cities like Улан-Батор, Дархан, and Баянхонгор, as well as mountain ranges and rivers.

Спасибо за Внимание!